

Rodzaj dokumentacji:

**PROJEKT BUDOWLANY  
WYKONAWCZY – TOM 1  
KATEGORIA OBIEKTU XXVI**

Branża :

**SANITARNA**

Obiekt :

**BUDOWA SIECI WODOCIĄGOWEJ  
MRĄGOWO-POPOWO SAŁĘCKIE-  
SZESTNO-WYSZEMBORK  
z podziałem na etapy:  
ETAP I: MRĄGOWO-POPOWO  
SAŁĘCKIE-SZESTNO (teren SUW dz. 184/7)  
ETAP II: SZESTNO (Stacja podn. ciśn.) –  
WYSZEMBORK, gm. Mrągowo**

Inwestor:

**GMINA MRĄGOWO**

Lokalizacja:

**ETAP I**

**281001\_1 Mrągowo obręb 2 działki nr ew. 238/2,  
230/13, 230/14, 230/17, 238/ 3, 234/3, 239/2, 231/3, 241/3;  
281003\_2 Mrągowo obręb 14 Młynowo, działki nr ew.  
56/2, 56/3, 56/4; 281003\_3 Mrągowo obręb 19 Popowo  
Sałęckie działki nr ew. 128/2, 115, 214/2, 55, 51/5, 51/4,  
51/3, 52/2, 53, 59/1, 24/5, 24/7, 23, 20/2, 20/4, 20/5, 21, 19  
8/4, 8/3, 8/2, 7/7, 7/5, 7/8, 7/9, 17/1, 232/5, 232/6, 232/4,  
232/9; 281003\_2 Mrągowo obręb 24 Szestno działki nr  
ew. 188/7, 188/8, 195/9, 196/1, 195/33, 195/11, 195/10, 167,  
121/29, 168/1, 196/2, 195/11, 184/7, 184/8, 183/1, 155, 153;**

**ETAP II**

**281003\_2 Mrągowo obręb 24 Szestno dz. nr ew. 195/9,  
195/33, 181/15, 221;  
281003\_2 Mrągowo obręb 28 Wyszembork dz. nr ew. 3/1,  
7/1, 9/1, 10/2, 13/3, 13/4, 320/1, 320/2, 37/2, 36, 44, 45, 46,  
65/4, 65/2; 281003\_2 Mrągowo obręb 3 Boże dz. nr ew.  
147/23.**

Opracował	Nazwisko i Imię	Nr uprawnień	Data	Podpis
Projektant - br. sanitarna	Mieczysław Stosio	Nr 105/90/OL § 13 u. lp. 4 a b	2018-12-24	<b>PROJEKTANT</b>
Projektant -br. elektryczna	Henryk Ławiński	Nr 20/89/OI	2018-12-24	inż. Mieczysław Stosio upr. bud. nr 20/89/OI
Sprawdzający	Jerzy Romanowski	Nr 126/90/OL, 231/94/OL	2018-12-24	inż. Jerzy Romanowski upr. bud. nr 126/90/OL, 231/94/OL § 13 ust. 1, pkt 4 a, b, c
Asystent	Mariola Wysocka		2018-12-24	

Zawiera stron:

## OŚWIADCZENIE

Niniejszym stwierdza się, że projekt budowy wodociągu w miejscowości Mrągowo- Popowo Salęckie – Szestno – Wyszembork, gm. Mrągowo został wykonany zgodnie z obowiązującymi przepisami i zasadami wiedzy technicznej.

1. Projektant br. sanitarna:

Mieczysław Stosio upr. nr. 105/90/Ol.....

**PROJEKTANT**

*mgr inż. Mieczysław Stosio*

upr. bud. nr 247/72/Ol § 6 p. 2

upr. bud. nr 105/90/Ol § 13 ust. 1 p. 4 ab

2. Projektant br. elektryczna:

Henryk Ławiński upr. Nr 20/89/Ol .....

*Henryk Ławiński*

Upr. bud. nr. 20/89/Ol

sieci i instalacje elektryczne

3. Sprawdzający:

Jerzy Romanowski upr. bud. nr 126/90

231/94.....

**PROJEKTANT**

*Jerzy Romanowski*

upr. projektowe Nr 126/90/Ol, 231/94/Ol

§ 13 ust. 1 pkt. 4, a, b, c

Mrągowo 2018-12-24



**Spis treści****strona nr**

Strona tytułowa	1
Oświadczenie	2
Spis treści	3-4
Decyzja nr 5/2016 Wójta Gminy Mrągowo o umorzeniu postępowania w sprawie wydania decyzji o środowiskowych uwarunkowaniach dla przedsięwzięcia polegającego na „Budowie sieci wodociągowej Mrągowo – Szestno i Szestno – Wyszembork w gminie Mrągowo” znak: RBK:6220/25.2016 z dnia 21.09. 2016 r.,	5-6
Decyzja nr 14/2016 Wójta Gminy Mrągowo o ustaleniu lokalizacji inwestycji celu publicznego znak: IPP.6733.11.2016 z dnia 10.11.2016 r. (+załączniki)	7-16
Warunki techniczne na budowę sieci wodociągowej Mrągowo- Szestno, Szestno Wyszembork znak: ZWiK-1521-017 z dnia 05-04-2017 r.	17-19
Postanowienie Regionalnego Dyrektora Ochrony Środowiska w Olsztynie o odmowie wszczęcia postępowania w sprawie wydania decyzji o środowiskowych uwarunkowaniach dla przedsięwzięcia polegającego na „Budowie sieci wodociągowej Mrągowo – Popowo Salęckie - Szestno, gm. Mrągowo” znak: WOOS.4260.23.2017.NS.1 z dnia 4 września 2017 r.	20-21
Decyzja Powiatowego Zarządu Dróg w Mrągowie na lokalizację sieci wodociągowej w pasie drogowym drogi Nr 1618N Szestno –Wyszembork, znak: S5.4141.29.2016 z dnia 2016-09-16. (+ załączniki)	22-27
Decyzja Dyrektora Zarządu Zlewni w Olsztynie – Wody Polskie znak: BI.ZUZ.4.421.183.2018.JK z dnia 16.08.2018 r. (+ załączniki)	28-32
Decyzja nr 16/2018 Wójta Gminy Mrągowo o ustaleniu lokalizacji inwestycji celu publicznego znak: IPP.6733.6.2018 z dnia 25.05.2018 r. (+ załączniki)	33-46
Decyzja Powiatowego Zarządu Dróg w Mrągowie na lokalizację sieci wodociągowej w pasie drogowym drogi Nr 1745N odc. Wyszembork-Popowo Salęckie w m. Popowo, znak: S5.4141.46.2018.IS z dnia 24.09.2018 r..	47-49
Decyzja Powiatowego Zarządu Dróg w Mrągowie na lokalizację sieci wodociągowej w pasie drogowym drogi Nr 1509 N ul. Młynowa w Mrągowie, znak: S5.4141.47.2018.IS z dnia 24.09.2018 r.	50-52
Decyzja Powiatowego Zarządu Dróg w Mrągowie na lokalizację sieci wodociągowej w pasie drogowym drogi Nr 1509N ul. Młynowa w m. Mrągowo, znak: S5.4141.51.2018.IS z dnia 15.10.2018 r.	53-55
Decyzja Powiatowego Zarządu Dróg w Mrągowie na lokalizację sieci wodociągowej w pasie drogowym drogi Nr 1618N odc. Szestno-Wyszembork w m. Szestno, znak: S5.4141.54.2018.IS z dnia 09.11.2018 r.	56-58
Decyzja nr 33/2018 Wójta Gminy Mrągowo o ustaleniu lokalizacji inwestycji celu publicznego znak: IPP.6733.27.2018 z dnia 20.11.2018 r.	59-63
Protokół z narady koordynacyjnej Starostwa Powiatowego w Mrągowie nr GK.6630.155.2018 z dnia 17.09.2018 r. o uzgodnieniu projektowanej sieci wodociągowej.	64-71
Protokół z narady koordynacyjnej Starostwa Powiatowego w Mrągowie nr GK.6630.212.2018 z dnia 21.12.2018 r. o uzgodnieniu projektowanej sieci wodociągowej,	72-78
Uzgodnienie Nr 9827/BR/ZTI/2019 z dnia 2018-09-18 Polska Spółka Gazownictwa sp. z o. o. Oddział gazowniczy w Olsztynie	79-83

Uzgodnienie Wójta Gminy Mrągowo znak: RBK 7226.11.2016 z dnia 17.12.2016 r. (+załączniki)	84-94
Uzgodnienie Wójta Gminy Mrągowo znak: RBK.7226.1.110.2018 z dnia 22.11.2018 r.	95-96
Uzgodnienie Burmistrza Miasta Mrągowo z dnia 10 maja 2017 r. znak: GGN.6853.11.2017 w sprawie lokalizacji przewodu wodociągowego na gruntach miejskich	97
Wypis z miejscowego planu zagospodarowania przestrzennego miasta Mrągowo- terenu usług turystycznych Uchwałą NR XXXV/8/20 Rady Miejskiej w Mrągowie z dnia 9 lipca 2013 r. (Dz. Urz. Woj. Warm-Mazurskiego z 2013 r. poz. 2492)	98-105



Mrągowo, dnia 21.09.2016 r.

### DECYZJA Nr 5.2016

Na podstawie art. 104 i 105 ust. 1 ustawy z dnia 14 czerwca 1960 r. Kodeks postępowania administracyjnego (t.j. Dz. U. z 2016 r., Nr 23), w związku z § 2 i 3 rozporządzenia Rady Ministrów z dnia 9 listopada 2010 roku w sprawie określenia rodzajów przedsięwzięć mogących znacząco oddziaływać na środowisko (Dz. U. z 2016 r., poz. 71) po rozpatrzeniu wniosku złożonego przez: Usługi Projektowe Mieczysław Stosio, 11-700 Mrągowo, ul. Wolności 20D/17, pełnomocnika inwestora: Gminy Mrągowo, ul. Królewiecka 60A, 11-700 Mrągowo

### o r z e k a m

umorzyć jako bezprzedmiotowe postępowanie w sprawie wydania decyzji o środowiskowych uwarunkowaniach dla przedsięwzięcia polegającego na „*Budowie sieci wodociągowej Mrągowo – Szestno i Szestno – Wyszembork w gminie Mrągowo*”

### u z a s a d n i e n i e

Zgodnie z art. 104 *Kodeksu postępowania administracyjnego* organ administracji publicznej załatwia sprawę poprzez wydanie decyzji.

Wnioskiem z dnia 26 lipca 2016 roku Usługi Projektowe Mieczysław Stosio, 11-700 Mrągowo, ul. Wolności 20D/17, pełnomocnik inwestora: Gminy Mrągowo, ul. Królewiecka 60A, 11-700 Mrągowo wystąpił o wydanie decyzji o środowiskowych uwarunkowaniach dla przedsięwzięcia polegającego na „*Budowie sieci wodociągowej Mrągowo – Szestno i Szestno – Wyszembork w gminie Mrągowo*”. Wniosek spełniał wymagania wynikające z art. 74 ust. 1, pkt 2, 3, 3a i 6 ustawy z dnia 3 października 2008 r. o *udostępnianiu informacji o środowisku i jego ochronie, udziale społeczeństwa w ochronie środowiska oraz o ocenach oddziaływania na środowisko* (tj. Dz. U. z 2016 r., poz. 353 ze zm.) tj. dołączono do niego kartę informacyjną przedsięwzięcia zawierającą dane określone w art. 3 ust. 1 pkt 5 ustawy, poświadczoną przez właściwy organ kopię mapy ewidencyjnej, wypis z rejestru gruntów. Na podstawie art. 61 § 1 Kpa pismem z dnia 08 sierpnia 2016 roku organ prowadzący postępowanie wszczął postępowanie w sprawie, wskazując na możliwość zapoznania się z aktami sprawy, żadna ze stron nie wniosła uwag.

Zgodnie z art. 64 ust 1, ustawy z dnia 03 października 2008 r. organ prowadzący postępowanie wystąpił w dniu 08 sierpnia 2016 r. do Regionalnego Dyrektora Ochrony Środowiska w Olsztynie o opinię co do konieczności przeprowadzenia oceny oddziaływania przedsięwzięcia na środowisko i ewentualnego zakresu raportu. Regionalny Dyrektor Ochrony Środowiska w Olsztynie, w piśmie znak: WOOŚ.4240.409.2016.NP z dnia 18 sierpnia 2016 roku (data wpływu do tut. organu 19.08. br) stwierdził, że projektowana sieć wodociągowa jest siecią rozdzielczą, co oznacza, że przedmiotowa inwestycja nie kwalifikuje się do przedsięwzięć mogących zawsze znacząco oraz potencjalnie znacząco oddziaływać na środowisko, a tym samym nie wymaga uzyskania decyzji o środowiskowych uwarunkowaniach. Takie stanowisko Regionalny Dyrektor Ochrony Środowiska w Olsztynie, zajął po analizie przedłożonego wniosku o wydanie decyzji o środowiskowych



uwarunkowaniach z załącznikami, o których mowa w art. 64 ust.1 ustawy o udostępnianiu informacji o środowisku i jego ochronie, udziale społeczeństwa w ochronie środowiska oraz o ocenach oddziaływania na środowisko.

Na podstawie art. 64 ust. 1 pkt 2, w związku z art. 78 ust. 1, pkt 2 w/w ustawy uzyskano Opinię Sanitarną Państwowego Powiatowego Inspektora Sanitarnego w Mrągowie, który w opinii sanitarnej znak: ZNS.4083.17.2016 z 10 sierpnia 2016 roku (data wpływu do tut. organu 11.08.br) stwierdził, że dla przedmiotowego przedsięwzięcia nie ma potrzeby przeprowadzenia oceny oddziaływania na środowisko. Uzasadnił swoje stanowisko, iż przedmiotowa inwestycja nie wpłynie negatywnie na zdrowie ludzi.

Występując o opinię do Regionalnego Dyrektora Ochrony Środowiska w Olsztynie i Państwowego Powiatowego Inspektora Sanitarnego w Mrągowie zastosowano artykuł 6 Dyrektywy Rady 85/337/EWG i zmieniającej 97/11/WE.

Po przeanalizowaniu danych zawartych w karcie informacyjnej przedsięwzięcia, stwierdza się, że planowana sieć wodociągowa wykonana zostanie z rur PE 90 o łącznej długości 148 m oraz rur PE 200 o łącznej długości 10 281 m. Przedmiotowa inwestycja nie będzie kolidowała z istniejącym uzbrojeniem ani z drzewami i krzewami. Inwestycja zlokalizowana jest w granicach Obszaru Chronionego Krajobrazu Jezior Legińsko-Mrągowskich. Zgodnie z § 3 ust. 1 pkt 68 rozporządzenia w sprawie przedsięwzięć mogących znacząco oddziaływać na środowisko (Dz. U. z 2016 r., poz.71) do przedsięwzięć mogących znacząco oddziaływać na środowisko zalicza się rurociągi wodociągowe magistralne do przesyłania wody oraz przewody wodociągowe magistralne doprowadzające wodę do stacji uzdatniania do przewodów wodociągowych rozdzielczych, z wyłączeniem ich przebudowy metodą bezwykopową. Projektowana sieć jest siecią wodociągową rozdzielczą, co oznacza, że nie kwalifikuje się do ww. grupy przedsięwzięć, a zatem nie wymaga uzyskania decyzji o środowiskowych uwarunkowaniach. Biorąc pod uwagę opinię sanitarną Państwowego Powiatowego Inspektora Sanitarnego w Mrągowie oraz pismo Regionalnego Dyrektora Ochrony Środowiska w Olsztynie nie ma podstaw prawnych do wydania decyzji o środowiskowych uwarunkowaniach.

W związku z powyższym bezprzedmiotowe jest prowadzenie dalszego postępowania w zakresie wydania decyzji o środowiskowych uwarunkowaniach i stwierdzeniu konieczności przeprowadzenia oceny oddziaływania na środowisko dla przedsięwzięcia polegającego na „Budowie sieci wodociągowej Mrągowo – Szestno i Szestno – Wyszembork w gminie Mrągowo” Mając powyższe na uwadze, po przeprowadzeniu postępowania, orzeczono jak w sentencji. Niniejsza decyzja zostanie umieszczona w publicznie dostępnym wykazie danych o dokumentach prowadzonych przez Urząd Gminy Mrągowo, Biuletynie Informacji Publicznej.

Od niniejszej decyzji przysługuje odwołanie do Samorządowego Kolegium Odwoławczego w Olsztynie za pośrednictwem Wójta Gminy Mrągowo, w terminie 14 dni od dnia jej doręczenia.



WÓJT  
Jerzy Krosiński

Otrzymują:

1. Wnioskodawca,
2. a/a. w.t.



Mrągowo, dnia 10.11.2016 r.

**WÓJT GMINY MRĄGOWO**  
 woj. warmińsko-mazurskie  
 Znak: IPP.6733.11.2016

Decyzja niniejsza ze względu na nie wniesienie  
 odwołania we właściwym terminie stała się  
 w dniu 09.12.2016 r.

ostateczna i podlega wykonaniu.

Mrągowo, dnia 13.12.2016 r.

**PODINSPEKTOR**

*Krzysztof Janowski*

Inwestor:

Gmina Mrągowo  
 ul. Królewiecka 60A  
 11-700 Mrągowo

Pełnomocnik:

USŁUGI PROJEKTOWE  
 Mieczysław Stosio  
 ul. Wolności 20D, 17  
 11-700 Mrągowo

### **DECYZJA Nr 14/2016** **o ustaleniu lokalizacji inwestycji celu publicznego**

Na podstawie art. 4 ust. 2 pkt. 1, art. 50 ust. 1 i 4, art. 51 ust. 1 pkt. 2, art. 53 oraz art. 54 ustawy z dnia 27 marca 2003 r. o planowaniu i zagospodarowaniu przestrzennym (t.j. Dz. U. z 2016 r. poz. 778 ze zm.) i art. 104 kpa § 1 ustawy z dnia 14 czerwca 1960 r. Kodeks postępowania administracyjnego (t.j. Dz. U. z 2016 r. poz. 23 ze zm.) po rozpatrzeniu wniosku z dnia 20.09.2016 r. Pana Mieczysława Stosio reprezentującego firmę USŁUGI PROJEKTOWE Mieczysław Stosio ul. Wolności 20D, 17 11-700 Mrągowo pełnomocnika Gminy Mrągowo ul. Królewiecka 60A 11-700 Mrągowo

#### U S T A L A M

lokalizację inwestycji celu publicznego polegającej na budowie:

sieci wodociągowej Mrągowo – Szestno i Szestno – Wyszembork w gminie Mrągowo. Teren inwestycji stanowią działki ewidencyjne nr: 200/1, 200/2, 199, 198/3, 202/4, 202/14, 210, 215, 208, 207, 204/1, 188/16, 188/13, 188/14, 193, 195/9, 168/1, 195/33, 153, 181/15, 184/7, 184/8, 221, 121/29, 121/28 w obrębie geodezyjnym 24-Szestno, 3/1, 7/1, 9/1, 10/2, 13/3, 13/4, 320/1, 320/2, 37/2, 36, 44, 45, 46, 65/4, 65/2 w obrębie geodezyjnym 28-Wyszembork, 147/23 w obrębie geodezyjnym 3-Boże, 355 w obrębie geodezyjnym 18-Polska Wieś, gmina Mrągowo (teren inwestycji zgodnie z załącznikiem graficznym nr 1).

#### **1. Ustalenia dotyczące rodzaju inwestycji**

Budowa obiektu liniowego infrastruktury technicznej. Inwestycja stanowi cel publiczny w rozumieniu przepisu art. 6 pkt. 2 ustawy z dnia 21 sierpnia 1997 r. o gospodarce nieruchomościami (t.j. Dz. U. z 2015 r. poz. 1774 ze zm.).

##### 1.1. Ustalenia dotyczące funkcji zabudowy i zagospodarowania terenu

Budowa sieci wodociągowej Mrągowo – Szestno i Szestno – Wyszembork w gminie Mrągowo. Teren inwestycji stanowią działki ewidencyjne nr: 200/1, 200/2, 199, 198/3, 202/4, 202/14, 210, 215, 208, 207, 204/1, 188/16, 188/13, 188/14, 193, 195/9, 168/1, 195/33, 153, 181/15, 184/7, 184/8, 221, 121/29, 121/28 w obrębie geodezyjnym 24-Szestno, 3/1, 7/1, 9/1, 10/2, 13/3, 13/4, 320/1, 320/2, 37/2, 36, 44, 45, 46, 65/4, 65/2 w obrębie geodezyjnym 28-Wyszembork, 147/23 w obrębie geodezyjnym 3-Boże, 355 w obrębie geodezyjnym 18-Polska Wieś, gmina Mrągowo (teren inwestycji zgodnie z załącznikiem graficznym nr 1).



## **2. Warunki i szczególne zasady zagospodarowania terenu oraz jego zabudowy wynikające z przepisów odrębnych**

### **2.1 Ustalenia dotyczące warunków i wymagań ochrony i kształtowania ładu przestrzennego**

*Nie dotyczy.*

### **2.2 Ustalenia dotyczące ochrony środowiska, przyrody i krajobrazu**

- a) w zakresie ochrony środowiska i zdrowia ludzi mają zastosowanie przepisy ustawy z dnia 27 kwietnia 2001 r. Prawo ochrony środowiska (t.j. Dz. U. z 2016 r., poz. 672 ze zm.);
- b) w zakresie ochrony przyrody mają zastosowanie przepisy ustawy z dnia 16 kwietnia 2004r. o ochronie przyrody (t.j. Dz. U. z 2015 r., poz. 1651 ze zm.) oraz przepisy obowiązujących rozporządzeń wykonawczych do tej ustawy;
- c) teren znajduje się w granicach Obszaru Chronionego Krajobrazu Jezior Legińsko-Mrągowskich, na obszarze którego obowiązują przepisy Rozporządzenia Nr 159 Wojewody Warmińsko-Mazurskiego z dnia 19 grudnia 2008 r. w sprawie Obszaru Chronionego Krajobrazu Jezior Legińsko - Mrągowskich (Dz. Urz. Woj. W-M z 2008 r. Nr 201, poz.3151);
- d) projektowany obiekt nie należy do rodzaju przedsięwzięć, dla których istnieje obowiązek sporządzenia raportu o oddziaływaniu na środowisko, który może być wymagany w rozumieniu przepisów rozporządzenia Rady Ministrów z dnia 9 listopada 2010 r. w sprawie przedsięwzięć mogących znacząco oddziaływać na środowisko (t.j. Dz. U. z 2016 r. poz. 71). W związku z tym inwestycja nie wymaga postępowania administracyjnego z zakresu ustawy z dnia 3 października 2008 r. o udostępnieniu informacji o środowisku i jego ochronie, udziale społeczeństwa w ochronie środowiska oraz o ocenach oddziaływania na środowisko.

### **2.3 Ustalenia dotyczące ochrony dziedzictwa kulturowego i zabytków oraz dóbr kultury współczesnej**

W granicach terenu inwestycji nie znajdują się obiekty objęte prawnymi formami ochrony zabytków na podstawie ustawy z dnia 23 lipca 2003 r. o ochronie zabytków i opiece nad zabytkami (t.j. Dz. U. z 2014 r., poz. 1446 ze zm.).

### **2.4 Ustalenia dotyczące obsługi w zakresie komunikacji oraz infrastruktury technicznej**

W przypadku kolizji projektowanych sieci i urządzeń z istniejącymi sieciami i urządzeniami infrastruktury technicznej, należy je przebudować i dostosować do projektowanego zagospodarowania zgodnie z obowiązującymi przepisami, normami i warunkami przebudowy. Całość kosztów związanych z przebudową i zabezpieczeniem istniejących urządzeń i sieci ponosi inwestor. Uzyskanie warunków technicznych od dysponenta sieci nastąpi na etapie projektu budowlanego.

### **2.5 Wymagania dotyczące ochrony interesów osób trzecich**

Przy zagospodarowaniu terenu należy spełnić wymagania dotyczące ochrony interesów prawnych osób trzecich w granicach określonych przez ustawy i zasady współżycia społecznego.

### **2.6 Ustalenia dotyczące granic i sposobów zagospodarowania terenów lub obiektów podlegających ochronie, ustalonych na podstawie odrębnych przepisów**

Teren objęty wnioskiem nie jest: obszarem górniczym, obszarem narażonym na niebezpieczeństwo powodzi oraz obszarem zagrożonym osuwaniem się mas ziemnych.

### **2.7 Pozostałe warunki wynikające z przepisów odrębnych**

- a) realizacja inwestycji wymaga uzyskania pozwolenia na budowę lub zgłoszenia robót budowlanych zgodnie z przepisami odrębnymi;



- b) w sprawach nieustalonych w treści niniejszej decyzji mają zastosowanie przepisy ustawy z dnia 7 lipca 1994 r. Prawo Budowlane (t.j. Dz. U. z 2016 r. poz. 290 ze zm.).

### 3. Teren Inwestycji

Teren inwestycji stanowią działki ewidencyjne nr: 200/1, 200/2, 199, 198/3, 202/4, 202/14, 210, 215, 208, 207, 204/1, 188/16, 188/13, 188/14, 193, 195/9, 168/1, 195/33, 153, 181/15, 184/7, 184/8, 221, 121/29, 121/28 w obrębie geodezyjnym 24-Szestno, 3/1, 7/1, 9/1, 10/2, 13/3, 13/4, 320/1, 320/2, 37/2, 36, 44, 45, 46, 65/4, 65/2 w obrębie geodezyjnym 28-Wyszembork, 147/23 w obrębie geodezyjnym 3-Boże, 355 w obrębie geodezyjnym 18-Polska Wieś, gmina Mrągowo (teren inwestycji zgodnie z załącznikiem graficznym nr 1).

### UZASADNIENIE

Pan Mieczysława Stosio reprezentujący firmę USŁUGI PROJEKTOWE Mieczysław Stosio ul. Wolności 20D, 17 11-700 Mrągowo pełnomocnik Gminy Mrągowo ul. Królewiecka 60A 11-700 Mrągowo w dniu 20.09.2016 r. złożył wniosek o ustalenie lokalizacji inwestycji celu publicznego dla inwestycji polegającej na budowie sieci wodociągowej Mrągowo – Szestno i Szestno – Wyszembork w gminie Mrągowo. Teren inwestycji stanowią działki ewidencyjne nr: 200/1, 200/2, 199, 198/3, 202/4, 202/14, 210, 215, 208, 207, 204/1, 188/16, 188/13, 188/14, 193, 195/9, 168/1, 195/33, 153, 181/15, 184/7, 184/8, 221, 121/29, 121/28 w obrębie geodezyjnym 24-Szestno, 3/1, 7/1, 9/1, 10/2, 13/3, 13/4, 320/1, 320/2, 37/2, 36, 44, 45, 46, 65/4, 65/2 w obrębie geodezyjnym 28-Wyszembork, 147/23 w obrębie geodezyjnym 3-Boże, 355 w obrębie geodezyjnym 18-Polska Wieś, gmina Mrągowo.

Zgodnie z art. 53 ust. 3 ustawy o planowaniu i zagospodarowaniu przestrzennym przeprowadzona analiza warunków i zasad zagospodarowania terenu objętego wnioskiem i wynikających z przepisów odrębnych oraz stanu faktycznego i prawnego terenu, na którym przewiduje się realizację inwestycji, wykazała możliwość ustalenia lokalizacji inwestycji celu publicznego.

W toku postępowania, w odpowiedzi na „zawiadomienie o wszczęciu postępowania w sprawie ustalenia lokalizacji inwestycji celu publicznego”, do tut. urzędu w dniu 31.10.2016 r. wpłynęło pismo znak: ZDW.TD/5330/986/2016 Zarządu Dróg Wojewódzkich w Olsztynie ul. Pstrowskiego 28b 10-602 Olsztyn z następującą uwagą, cyt.: „Obiekty budowlane przy drodze wojewódzkiej powinny spełniać wymogi ustawy o drogach publicznych z dnia 21 marca 1985 r. (t.j. Dz. U. z 2016 r., poz. 1440). Zgodnie z art. 43 ust. 1 w/w ustawy, odległość obiektu budowlanego od zewnętrznej krawędzi jezdni powinna wynosić co najmniej 8,0 m (teren zabudowany), 20,0 m (poza terenem zabudowy)”. Złożone pismo nie miało wpływu na treść ustaleń przedmiotowej decyzji. Zarządu Dróg Wojewódzkich w Olsztynie postanowieniem znak: ZDW.TD/5330/889/2016 z dnia 25 października 2016 r. (data wpływu: 02.11.2016 r.) uzgodnił przedłożony projekt decyzji o ustaleniu lokalizacji inwestycji celu publicznego.

- a) Teren przedmiotowej inwestycji nie posiada obowiązującego miejscowego planu zagospodarowania przestrzennego.
- b) Wnioskowana inwestycja stanowi zmianę zagospodarowania terenu w rozumieniu przepisów art. 50 ust. 1 ustawy o planowaniu i zagospodarowaniu przestrzennym.
- c) Autorem projektu decyzji jest mgr inż. Michał Romański – pracownia urbanistyczna - Planowanie Przestrzenne i Obsługa Nieruchomości ESPRIT” - spełniający warunek, o którym mowa w art. 5 w związku z art. 60 ust. 1 pkt 4 ustawy z dnia 27 marca 2003 r. o planowaniu i zagospodarowaniu przestrzennym (t.j. Dz. U. z 2016 r. poz. 778 ze zm.).



10

d) Zgodnie z art. 53 ust. 4 ustawy o planowaniu i zagospodarowaniu przestrzennym projekt decyzji został uzgodniony z:

- Zarządem Melioracji i Urządzeń Wodnych w Olsztynie – *postanowienie z dnia 20.10.2016 r., znak: MUW.DM.0702.303.2016;*
- Zarządem Dróg Wojewódzkich w Olsztynie – *postanowienie z dnia 25.10.2016 r., znak: ZDW.TD/5330/889/2016 z następującą uwagą: „Szczegółowa lokalizację sieci wodociągowej w poprzek drogi wojewódzkiej nr 591 z uwzględnieniem lokalizacji komór przeciskowych/przewiertowych poza pasem drogowym DW 591 należy uzgodnić w Zarządzie Dróg Wojewódzkich w Olsztynie”;*
- zarządcą dróg gminnych – *postanowienie Wójta Gminy Mrągowo z dnia 31.10.2016 r., znak: RBK.6730.96.2016 r.;*
- Powiatowym Zarządem Dróg w Mrągowie – *niezajęcie stanowiska przez organ (art. 53 ust. 5 ustawy o planowaniu i zagospodarowaniu przestrzennym);*
- Starostwem Powiatowym w Mrągowie – *niezajęcie stanowiska przez organ (art. 53 ust. 5 ustawy o planowaniu i zagospodarowaniu przestrzennym);*
- Regionalną Dyрекcją Ochrony Środowiska w Olsztynie – *niewyrażenie stanowiska przez organ (art. 53 ust. 5c ustawy o planowaniu i zagospodarowaniu przestrzennym);*

#### Pouczenie

- Wnioskodawcy, który nie uzyska prawa dysponowania terenem na cele budowlane nie przysługuje roszczenie o zwrot nakładów poniesionych w związku z otrzymaną decyzją o ustaleniu lokalizacji inwestycji celu publicznego.
- Niniejsza decyzja nie rodzi praw do terenu oraz nie narusza prawa własności i uprawnień osób trzecich.
- Od niniejszej decyzji służy odwołanie do Samorządowego Kolegium Odwoławczego w Olsztynie za pośrednictwem Wójta Gminy Mrągowo w terminie 14 dni od dnia jej doręczenia.



WÓJT  
Jerzy Krasniński

#### Otrzymują:

1. Wnioskodawca: Mieczysław Stosio  
USŁUGI PROJEKTOWE.
2. Strony postępowania.
3. A/a.

K.J.



ZNAK: IPP.6733.11.2016

ZAŁĄCZNIK NR 1 ARKUSZ 4

DO DECYZJI NR 14/2016

LOKALIZACJI INWESTYCJI CELU

PUBLICZNEGO

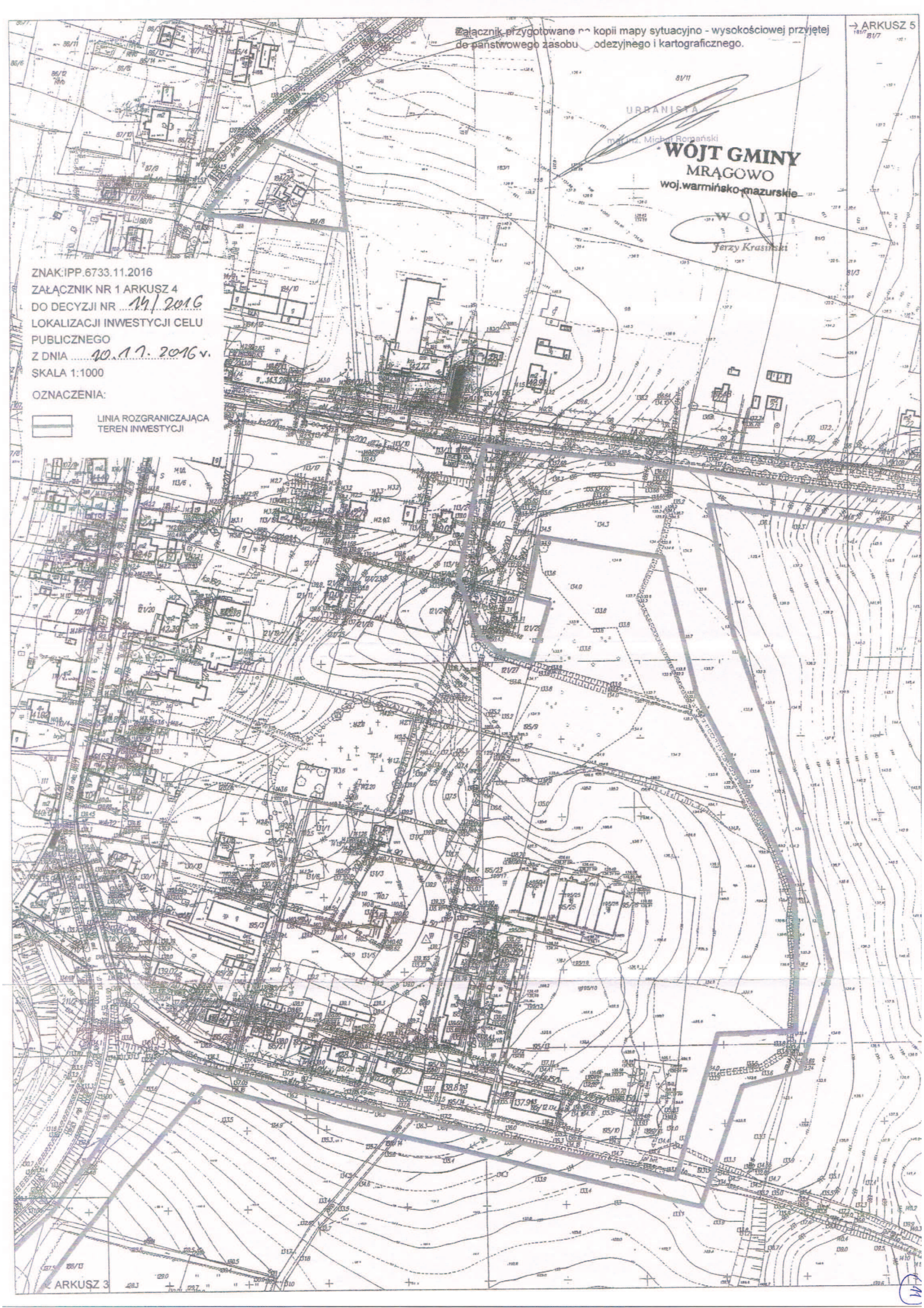
Z DNIA 10.11.2016 r.

SKALA 1:1000

OZNACZENIA:



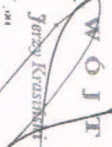
LINIA ROZGRANICZAJĄCA  
TEREN INWESTYCJI



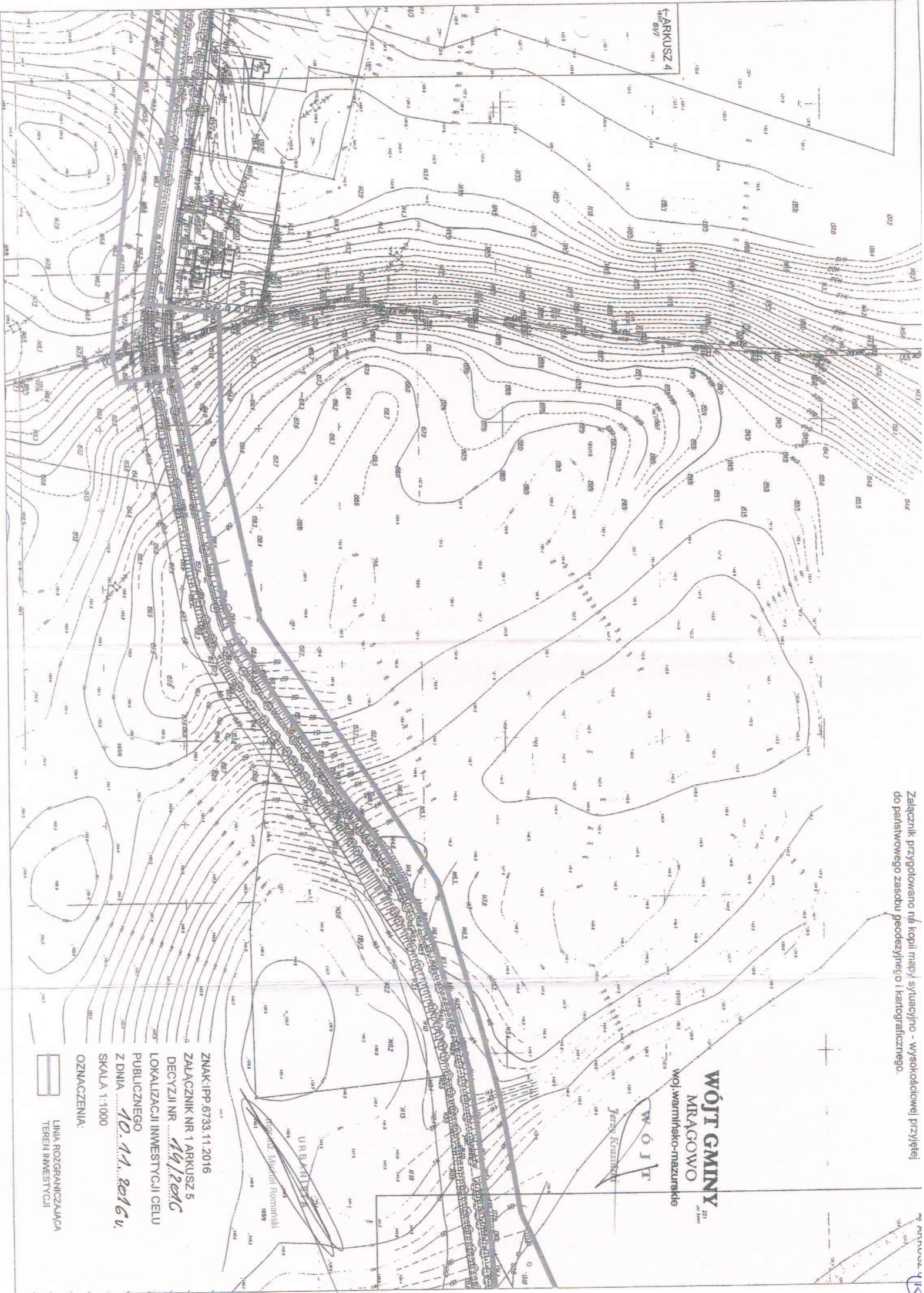


ŁARKUSZ 4  
16/01/7

**WÓJT GMINY**  
**MRAGOWO**  
województwo mazowieckie



ZNAM: IP. 6733.11.2016  
Załącznik nr 1 ARKUSZ 5  
DECYZJI NR 14/2016  
LOKALIZACJI INWESTYCJI CELU  
PUBLICZNEGO  
Z DNIA 10.11.2016 r.  
SKALA 1:1000  
OZNACZENIA:  
LINIA ROZGRANICZAJĄCA  
TEREN INWESTYCJI

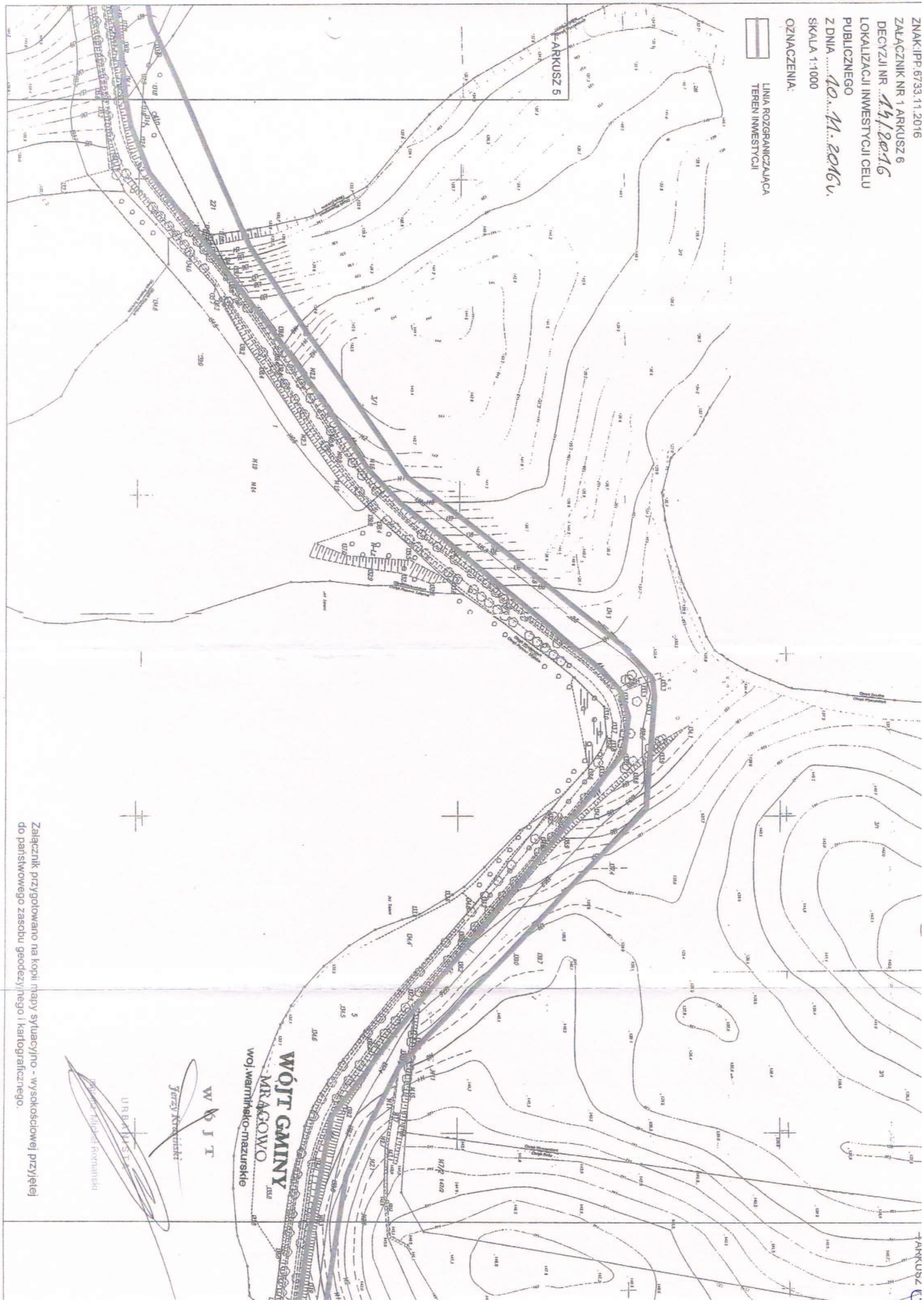




ZNAK: IP.6733.11.2016  
ZAŁĄCZNIK NR 1 ARKUSZ 6  
DECYZJI NR 14/2016  
LOKALIZACJI INWESTYCJI CELU  
PUBLICZNEGO  
Z DNI 10.11.2016  
SKALA 1:1000

OZNACZENIA:

— LINIA ROZGRANICZAJĄCA  
TEREN INWESTYCJI



WÓJT GMINY  
MARCOWO  
woj. warmińsko-mazurskie

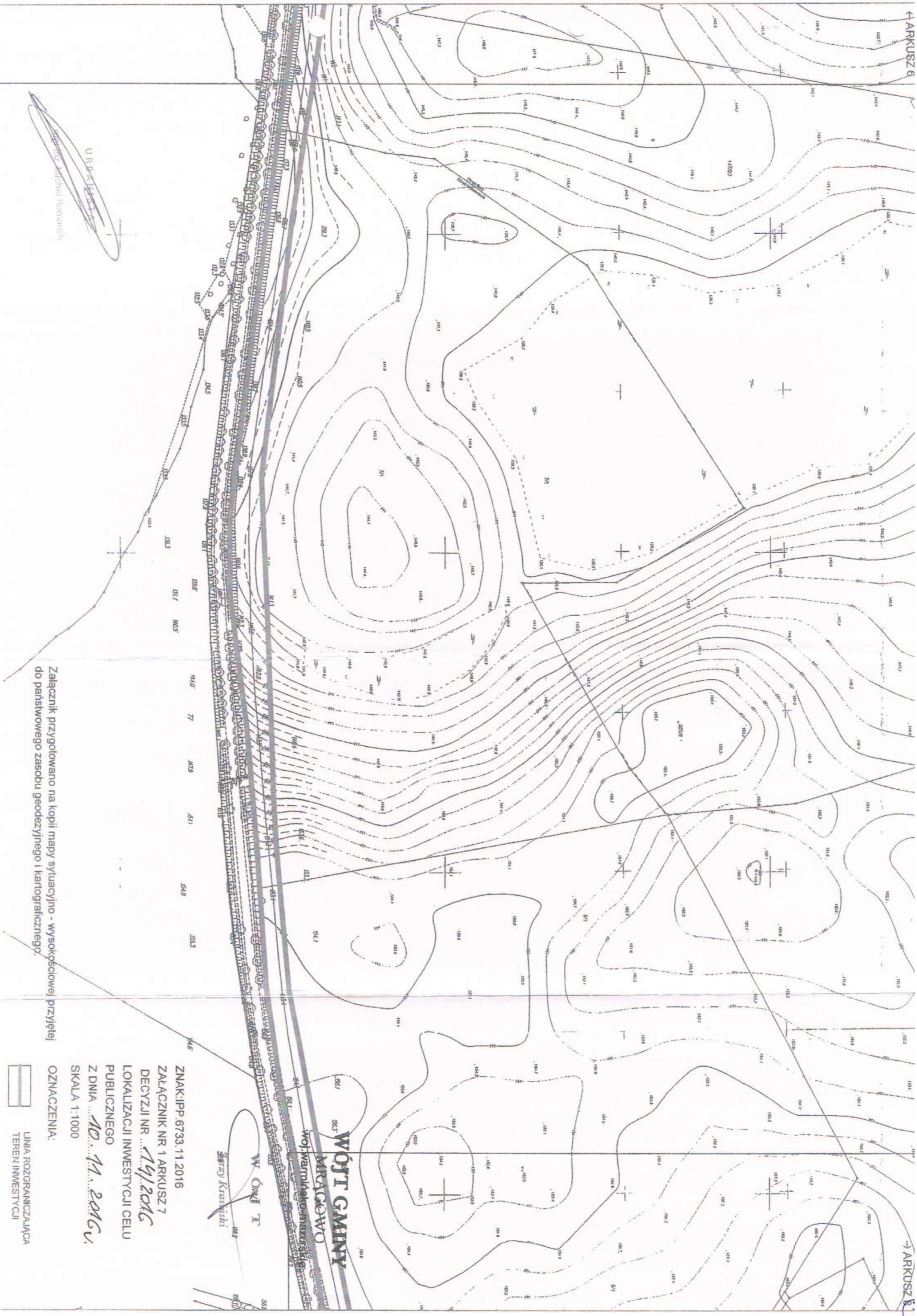
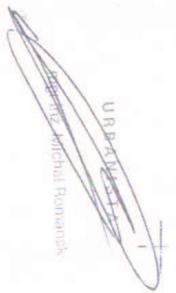
W B J T  
Jerzy Krawczyński

URBAŃSKI

Jerzy Krawczyński

Załącznik przygotowano na kopii mapy sytuacyjno - wysokościowej przyjętej  
do państwowego zasobu geodezyjnego i kartograficznego.





Załącznik przygotowany na kopii mapy sytuacyjno - wysokościowej przyjętej do państwowego zasobu geodezyjnego i kartograficznego.

— LINIA ROZGRANICZAJĄCA  
— TEREN INWESTYCJI

ZNAK: IP 6733.11.2016  
ZAŁĄCZNIK NR 1 ARKUSZ 7  
DECYZJI NR 14/2016  
LOKALIZACJI INWESTYCJI CELU  
PUBLICZNEGO  
Z DNIA 10.11.2016.  
SKALA 1:1000

W Ośrodku T  
Województwo Mazowieckie

WÓJCI GMINY  
MIAKOWO





ARKUSZ 7

ARKUSZ 8

Załącznik przygotowany na podstawie danych z Wykazu C-1000 i przyjęty do państwowego zasobu geodezyjnego i kartograficznego.

LINIA ROZGRANICZAJĄCA  
TEREN INWESTYCJI

OZNACZENIA:

SKALA 1:1000

Z DNIA 20.11.2016r.

PUBLICZNEGO

LOKALIZACJI INWESTYCJI CELU

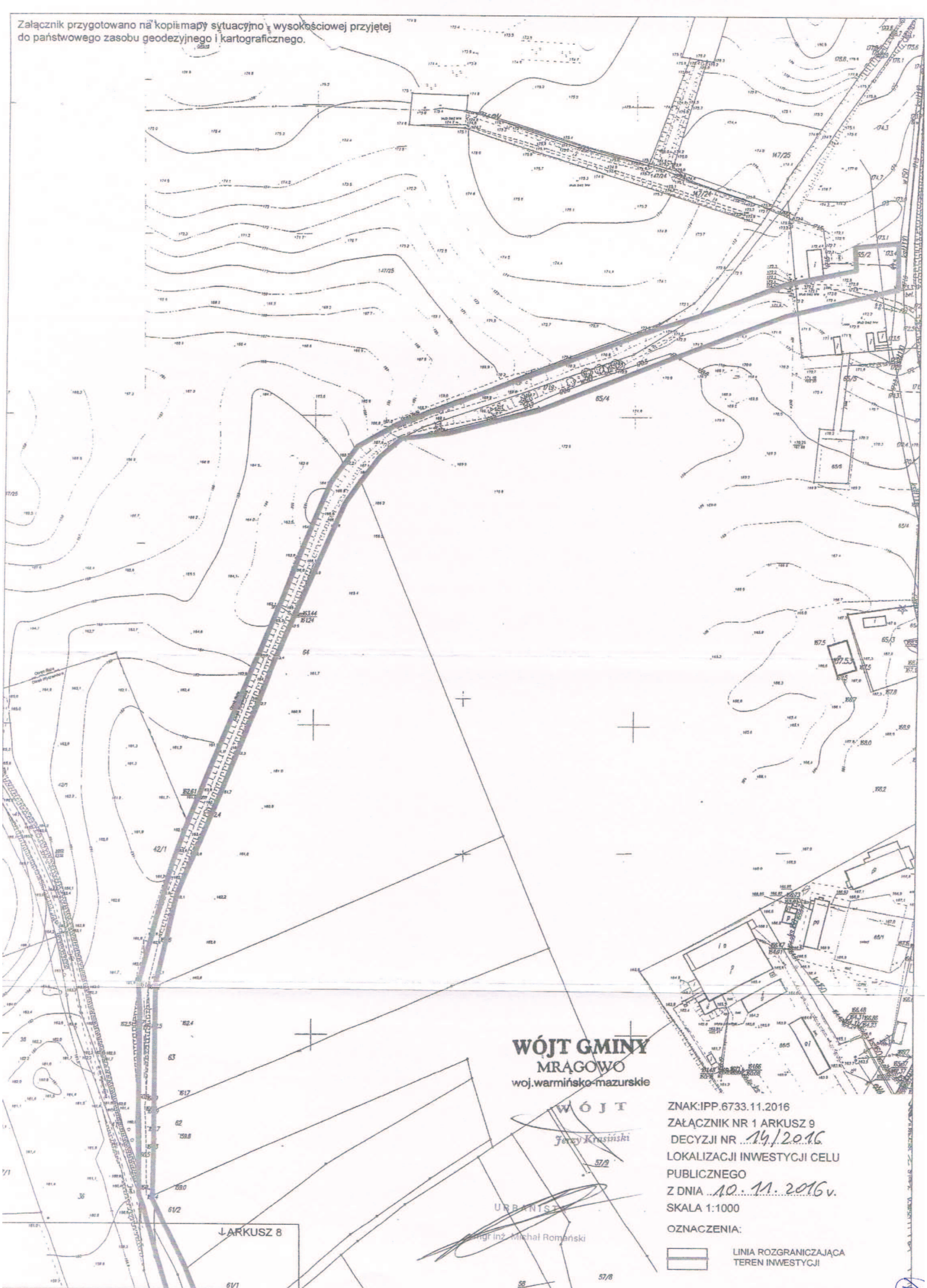
DECYZJI NR 14/2016

ZNAK: IPP 6733.11.2016

ZALĄCZNIK NR 1 ARKUSZ 8



Załącznik przygotowano na kopii mapy sytuacyjno-wysokościowej przyjętej do państwowego zasobu geodezyjnego i kartograficznego.



**WÓJT GMINY  
MRĄGOWO**  
woj. warmińsko-mazurskie

**WÓJT**  
Jerzy Krasinski

URBANISZ  
mgr inż. Michał Romański

ZNAK: IPP.6733.11.2016  
ZAŁĄCZNIK NR 1 ARKUSZ 9  
DECYZJI NR 19/2016  
LOKALIZACJI INWESTYCJI CELU  
PUBLICZNEGO  
Z DNIA 10.11.2016r.  
SKALA 1:1000

OZNACZENIA:



LINIA ROZGRANICZAJĄCA  
TEREN INWESTYCJI

↓ ARKUSZ 8

61/1

58

57/8



Mrągowo, dnia 05-04-2017 r.

URZĄD GMINY

MRĄGOWO

2257  
2017-04-10

podpis

Urząd Gminy w Mrągowie

ul. Królewiecka 60 A

11-700 Mrągowo

ZAKŁAD WODOCIĄGÓW I KANALIZACJI SP. z o.o.  
os. Mazurskie 1A, 11-700 Mrągowo  
tel. 89 742 61 11, fax. 89 74 86 21  
Bank Millennium 87 1160 2202 0000 0000 6193 6648  
NIP 742 13 75 296, REGON 510426218  
Sąd Rejonowy w Olsztynie VIII Wydział Gospodarczy  
KRS 0000181669, Kapitał zakładowy 13.551.400,00 zł

Znak: ZWiK - ...1521... -[017]

Dotyczy: Warunki techniczne na budowę sieci wodociągowej Mrągowo-Szeszno,  
Szeszno-Wyszembork (tranzyt).

Zakład Wodociągów i Kanalizacji Spółka z o.o. w Mrągowie wydaje następujące warunki przyłączenia terenu wsi Szeszno, Wyszembork gmina Mrągowo do miejskiej sieci wodociągowej:

1. Projektowany wodociąg włączyć do istniejącej sieci wodociągowej Ø 150 mm zlokalizowanej przy ulicy Młynowej. działkach nr. 2-230/12, 2-230/11, 2-230/13 (załącznik graficzny Nr 1).
2. Ciśnienie dyspozycyjne w miejscu włączenia wynosi około 0,45 MPa
3. Trasę projektowanej sieci wodociągowej lokalizować względnie możliwie w działkach miejskich zgodnie z miejscowym planem zagospodarowania przestrzennego miasta Mrągowo.
4. Należy zaprojektować przełączenie wszystkich istniejących sieci i przyłączy wodociągowych do nowoprojektowanych rurociągów w zakresie planowanej inwestycji.
5. Na nowoprojektowanej sieci wodociągowej zaprojektować hydranty przeciwpożarowe, które powinny być rozmieszczone zgodnie z Rozporządzeniem Ministra Spraw Wewnętrznych i Administracji z dnia 16 czerwca 2003 r. w sprawie przeciwpożarowego zaopatrzenia w wodę oraz dróg pożarowych (Dz.U. nr 121, poz. 1139).
6. Główne węzły wodociągowe należy zaprojektować w komorach poza pasem drogowym.
7. Przejścia poprzeczne sieci i przyłączy wodociągowych przez drogi, wjazdy, ciekły wodne należy zaprojektować w rurach ochronnych.
8. Do budowy sieci wodociągowej z przyłączami zaleca się stosowanie rur PEHD SDR 17 odpowiednio oznakowanych taśmą ostrzegawczą - lokalizacyjną oraz zasuwę klinowe z miękkim uszczelnieniem;
9. Na końcówce projektowanej sieci wodociągowej na granicy administracyjnej miasta Mrągowo należy zaprojektować komorę pomiarową o średnicy min Ø 1500 mm wyposażoną w węzeł



pomiarowy z przepływomierzem elektromagnetycznym, oraz monitoringiem wydajności i ciśnienia kompatybilnym z systemem użytkowanym przez ZWiK Sp. z o.o. w Mrągowie.

10. Na terenie istniejącej przepompowni ścieków dz.nr.24-121/29 w miejscowości Szestno należy zaprojektować stację podwyższania ciśnienia (kierunek podnoszenia ciśnienia Szestno-Wyszembork) z wyposażeniem, oraz sterowaniem opartym na programie do wizualizacji i zdalnego odczytu danych kompatybilnym z systemem użytkowanym przez ZWiK Sp. z o.o. w Mrągowie.
11. Teren stacji wyposażać w oświetlenie zewnętrzne wykonane na słupie stalowym o wysokości 8,0m.
12. Należy również zaprojektować ogrodzenie pompowni i utwardzoną drogę dojazdową dla służb technicznych ZWiK Sp. z o.o. w Mrągowie.
13. Należy zaprojektować podłączenie nowej sieci do istniejącej zlokalizowanej na terenie obecnego ujęcia wody dz.nr.28-65/2 w miejscowości Wyszembork. W miejscu rozdziału wodociągu w kierunku od Wyszembork-wieś do Wyszembork-Boże zaprojektować komory pomiarowe o średnicy min Ø1500mm wyposażone w węzeł pomiarowy z przepływomierzem elektromagnetycznym, oraz monitoringiem wydajności i ciśnienia kompatybilnym z systemem użytkowanym przez ZWiK Sp. z o.o. w Mrągowie.
14. Parametry techniczne przy projektowaniu związane z budową sieci wodociągowej muszą być zgodne z wytycznymi technicznymi do projektowania sieci, przyłączy oraz urządzeń wodociągowych i kanalizacyjnych ZWiK Sp. z o.o. w Mrągowie.

Dokumentację uzgodnić z Zakładem Wodociągów i Kanalizacji Spółka z o.o. w Mrągowie Osiedle Mazurskie 1A.

Jednocześnie informujemy, że warunkiem dostawy wody z miejskiej sieci wodociągowej miasta Mrągowo do miejscowości Szestno i Wyszembork ( w ilości średnio 150,7 m<sup>3</sup>/dobę) jest partycypacja Gminy Mrągowo w kosztach planowanej na lata 2017-2019 modernizacji Stacji Uzdatniania Wody. Szacunkowy koszt modernizacji wynosi 3,0 mln zł. Zapotrzebowanie wody dla miejscowości Szestno i Wyszembork stanowi 5% wydajności Stacji, w związku z powyższym, wielkość partycypacji wyniesie około 150,0 tys. zł. Dokładna wartość partycypacji w kosztach modernizacji SUW zostanie ustalona po zakończeniu postępowań przetargowych na realizację robót.

Załączniki:

Załącznik graficzny Nr 1-1szt

Do wiadomości:

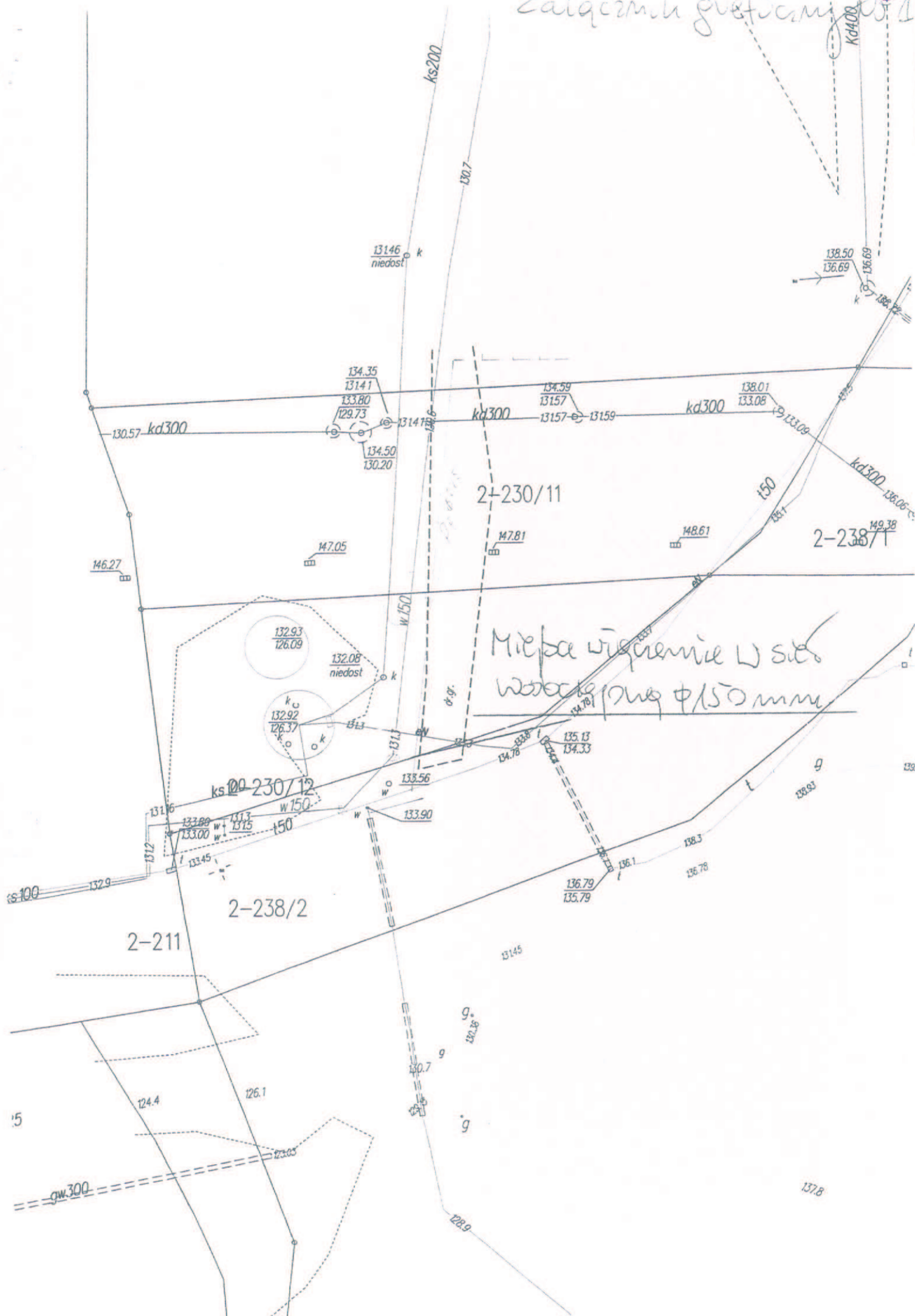
1. a/a
2. Urząd Miejski w Mrągowie

DYREKTOR ZARZĄDU SPÓŁKI

mgr inż. Andrzej Wołosz



Kd400







**REGIONALNY DYREKTOR  
OCHRONY ŚRODOWISKA  
W OLSZTYNIE**

Olsztyn, 4 września 2017 r.

WOOŚ.4260.23.2017.NS.1

**POSTANOWIENIE**

Działając na podstawie art. 61a § 1 oraz art. 123 ustawy z dnia 14 czerwca 1960 r. - Kodeks postępowania administracyjnego (Dz. U. z 2017 r. poz. 1257; dalej: k.p.a.), po rozpatrzeniu wniosku z dnia 28 sierpnia 2017 r. złożonego przez Inwestora – Gminę Mrągowo, działającego przez pełnomocnika – Pana Mieczysława Stosio,

**postanawiam:**

**odmówić wszczęcia postępowania w sprawie wydania decyzji o środowiskowych uwarunkowaniach, dla przedsięwzięcia polegającego na „Budowie sieci wodociągowej Mrągowo – Szestno, gm. Mrągowo”.**

**UZASADNIENIE**

Inwestor, Gmina Mrągowo, reprezentowany przez pełnomocnika Pana Mieczysława Stosio, pismem z dnia 28.08.2017 r. zwrócił się do Regionalnego Dyrektora Ochrony Środowiska w Olsztynie o wydanie decyzji o środowiskowych uwarunkowaniach dla przedsięwzięcia polegającego na „Budowie sieci wodociągowej Mrągowo – Szestno, gm. Mrągowo”.

Przewidziana w art. 61a § 1 k.p.a. odmowa wszczęcia postępowania ma miejsce m.in. wówczas, gdy brak jest podstawy materialnoprawnej do rozpatrzenia żądania strony w trybie administracyjnym. Dotyczy to sytuacji, gdy nie ma przepisu prawnego, na podstawie którego można wydać rozstrzygnięcie w przedmiocie żądania strony. Sytuacja taka ma miejsce w niniejszej sprawie.

Zgodnie z art. 71 ust. 2 ustawy z dnia 3 października 2008 r. o udostępnianiu informacji o środowisku i jego ochronie, udziale społeczeństwa w ochronie środowiska oraz o ocenach oddziaływania na środowisko (Dz. U. z 2017 r. poz. 1405), uzyskanie decyzji o środowiskowych uwarunkowaniach, wymagane jest dla planowanych przedsięwzięć mogących zawsze znacząco oraz potencjalnie znacząco oddziaływać na środowisko, wymienionych w § 2 i § 3 rozporządzenia Rady Ministrów z dnia 9 listopada 2010 r. w sprawie przedsięwzięć mogących znacząco oddziaływać na środowisko (Dz. U. z 2016 r. poz. 71).

Przedmiotowa inwestycja zlokalizowana będzie na terenie gminy Mrągowo, w obrębach Mrągowo, Młynowo, Popowo i Szestno. W ramach przedmiotowej inwestycji przewiduje się budowę sieci wodociągowej o łącznej długości ok. 7 446 m. Projektuje się sieć wodociągową z rur PE o średnicy 225 mm i długości ok. 6 858 m oraz rurociągi sieci wodociągowej o średnicy PE 90 mm i długości ok. 588 m. Odcinek sieci od Mrągowo do Popowa i Szestna będzie wykorzystany jako sieć rozdzielcza.



Wodociąg na terenie miasta Mrągowo ułożony będzie w pasie przewidzianym do wydzielania, jako drogi wewnętrzne. Przejścia pod drogami utwardzonymi i w rejonie zbliżenia z drzewami wykonane będą metodą przycisków sterowanych. W obrębie Młynowo i w części wsi Popowo sieć wodociągowa lokalizowana będzie w pasie drogi gminnej i w pasie dróg o nawierzchni gruntowej. W części północnej obrębu Popowo i w obrębie Szestno sieć wodociągowa lokalizowana będzie na terenie gruntów ornych i pastwiskowych w pobliżu dróg oraz w pasie dróg gruntowych. W pobliżu zabudowy wsi Szestno projektowana jest kontenerowa stacja podniesienia ciśnienia.

Po dokładnej analizie przedłożonej dokumentacji należy stwierdzić, że planowana inwestycja nie kwalifikuje się do § 3 ust. 1 pkt 68 wspomnianego rozporządzenia, zgodnie z którym do przedsięwzięć mogących potencjalnie znacząco oddziaływać na środowisko zalicza się „rurociągi wodociągowe magistralne do przesyłania wody oraz przewody wodociągowe magistralne doprowadzające wodę od stacji uzdatniania do przewodów wodociągowych rozdzielczych, z wyłączeniem ich przebudowy metodą bezwykopową”.

Z informacji zawartych w karcie informacyjnej przedsięwzięcia wynika, że projektowana sieć jest siecią wodociągową rozdzielczą. Biorąc powyższe pod uwagę, dla omawianej inwestycji nie istnieje potrzeba uzyskania decyzji o środowiskowych uwarunkowaniach.

Z uwagi na brak przepisu prawnego, w oparciu o który można wydać rozstrzygnięcie w przedmiocie żądania strony, uzasadnia to odmowę wszczęcia postępowania w rozumieniu art. 61a § 1 k.p.a.

W związku z powyższym postanowiono jak w sentencji.

#### POUCZENIE

Na niniejsze postanowienie służy zażalenie do Generalnego Dyrektora Ochrony Środowiska w terminie 7 dni od daty doręczenia niniejszego postanowienia, które wnosi się za pośrednictwem tutejszego organu.



REGIONALNY DYREKTOR  
OCHRONY ŚRODOWISKA  
w Olsztynie

Agata Moździerz

#### Otrzymują:

1. Pełnomocnik Inwestora
2. aa



## DECYZJA

Na podstawie art. 39 ust. 1a, 3, art. 40 ust. 1, 2 pkt 2 i art. 43 ustawy z dnia 21 marca 1985 r. o drogach publicznych (tekst jedn. Dz.U. z 2015r., poz.460 z późn. zm.), §2 ust. 1 rozporządzenia Rady Ministrów z dnia 1 czerwca 2004r. w sprawie określenia warunków udzielania zezwoleń na zajęcie pasa drogowego (Dz.U. Nr 140, poz. 1481), a także uchwały Nr 119/1015/2009 Zarządu Powiatu w Mrągowie z dnia 15.10.2009r. upoważniającej do załatwiania indywidualnych spraw z zakresu administracji publicznej oraz art. 104 k.p.a. po rozpatrzeniu wniosku złożonego w dniu 2016-09-13 przez Pana Mieczysława Stosio prowadzącego działalność pod firmą Usługi Projektowe Mieczysław Stosio, ul. Wolności 20D/17, 11-700 Mrągowo, działającego w imieniu i na rzecz inwestora – Gminy Mrągowo, ul. Królewiecka 60A, 11-700 Mrągowo

### zezwala się

1. Na lokalizację w pasie drogowym drogi powiatowej Nr 1618N odc. Szestno-Wyszembork urządzeń infrastruktury technicznej niezwiązanych z potrzebami zarządzania drogami lub potrzebami ruchu drogowego – sieci wodociągowej PE200 relacji Mrągowo-Szestno-Wyszembork, zgodnie z zał. planem sytuacyjno-wysokościowym, zlokalizowanej na terenie działki drogowej nr 153 obręb Szestno oraz **wyrażam zgodę** na usytuowanie sieci wodociągowej PE200, wzdłuż drogi powiatowej nr 1618N w odległości 8.00m od zewnętrznej krawędzi jezdni
2. Zobowiązuje się inwestora przed przystąpieniem do prowadzenia robót w pasie drogowym do wystąpienia do zarządcy drogi o wydanie:
  - decyzji na prowadzenie robót w pasie drogowym i ustalenie za powyższe opłaty,
  - decyzji ustalającej opłatę za umieszczenie w pasie drogowym urządzeń niezwiązanych z potrzebami zarządzania drogami lub potrzebami ruchu drogowego pod rygorem zastosowania art. 162 kpa.
3. Ustala się następujące warunki zezwolenia:
  - a) przejścia poprzeczne pod drogą wykonać w rurach osłonowych co najmniej na długości korony drogi metodą przewiertu lub przecisku,
  - b) ostatnią warstwę zasypki gruntowej należy odbudować z kruszywa drogowego z wtórnego przerobu,
  - c) wykonać badania zagęszczenia gruntu dla każdego metra zasypki gruntowej licząc od dna wykopu,
  - d) na długości zadania umocnić i wyregulować pobocza,
  - e) zachowania zgodności z wymogami rozporządzenia M.T. i G.M. z dnia 2 marca 1999 r. w sprawie warunków technicznych, jakim powinny odpowiadać drogi publiczne i ich usytuowanie (Dz.U. Nr 43, poz. 430),
  - f) wniosek w sprawie zezwolenia na prowadzenie robót budowlano-montażowych w pasie drogowym należy uzupełnić o projekt organizacji ruchu,
  - g) w przypadku kolizji w/w sieci z elementami pasa drogowego, podczas przebudowy pasa drogowego, inwestor na własny koszt dokona przełożenia lub zabezpieczenia uzgadnianej sieci,
  - h) realizacja i koszt budowy lub modernizacji urządzeń, nawierzchni w pasie drogowym związanych z wykonaniem zadania ponosi inwestor,
  - i) zachować wszelkie parametry zawarte w projekcie.
4. Przed rozpoczęciem robót budowlanych inwestor jest zobowiązany do uzyskania pozwolenia na budowę lub zgłoszenia budowy albo wykonywania robót budowlanych.
5. Uzgodnienie jest ważne 3 lata od dnia wydania.

### Uzasadnienie

Odstępuje się od uzasadnienia decyzji, gdyż zgodnie z art. 107 §4 k.p.a. w całości uwzględnia ona żądanie Wnioskodawcy.



### Pouczenie

Decyzja wydana jest na okres 3 lat i jest zgodna z wolą strony. Zgodnie z warunkami decyzji przed przystąpieniem do robót, do fizycznego umieszczenia urządzeń niezwiązanych z potrzebami zarządzania drogami lub potrzebami ruchu drogowego niezbędne jest wystąpienie wnioskodawcy z wnioskiem o wydanie przez zarząd drogi decyzji tak na ustalenie opłaty za umieszczenie w pasie drogowym w/w urządzeń w związku z przedmiotową decyzją, jak i zezwolenia na prowadzenie robót i ustalenia za powyższe opłat.

Od niniejszej decyzji służy stronie odwołanie do Samorządowego Kolegium Odwoławczego w Olsztynie, za moim pośrednictwem, w terminie 14 dni od jej doręczenia.

Z up. ZARZĄDU POWIATU  
Kierownik Sekcji Utrzymywania Dróg i Mostów  
Powiatowego Zarządu Dróg w Mragowie  
mgr inż. Zdzisław Lesiński

#### Otrzymują:

1. Mieczysław Stosio Usługi Projektowe  
ul. Wolności 20D/17, 11-700 Mragowo
2. a/a (is)



Nie podlega opłacie skarbowej na podstawie  
art. 4 ustawy z dnia 16.11.2006r. o opłacie  
skarbowej (Dz.U. z 2015r., poz. 783 ze zm.)  
- załącznik do ustawy – cz. III, poz. 44 pkt 2 ppkt 9